



BEELDKWALITEITSPAN

Schans-Buitenwacht

februari 2023

Kampen[®]



Inhoudsopgave

Hoofdstuk 1 -

Inleiding

Hoofdstuk 2 -

Ambitie

Hoofdstuk 3 -

Historie

Hoofdstuk 4 -

Beeldkwaliteit openbare ruimte

Hoofdstuk 5 -

Beeldkwaliteit gebouwde voorzieningen



1. Inleiding

Aanleiding

De aanleiding voor het ontwikkelen van een beeldkwaliteitsplan is de herinrichting van Schans-Buitenwacht. Daarbij komt het project Schans-Buitenwacht in een nieuwe fase, die van de verdere uitwerking en realisatie. Het voorlopig ontwerp is in combinatie met het beeldkwaliteitsplan essentieel voor de realisatie van het gebied Schans-Buitenwacht.

Doelstelling

Met het beeldkwaliteitsplan wordt voor Schans-Buitenwacht een nader toetsingskader beschreven die onderdeel wordt van de welstandsnota.

Onder de regie van dit beeldkwaliteitsplan weten (ook particuliere) initiatiefnemers op voorhand welke kwaliteitseisen worden gesteld aan de uitwerking van de bebouwing en de openbare ruimte.

Een prominente plek

Het gebied Schans-Buitenwacht is een prominente plek in de gemeente Kampen: direct naast de stadsbrug die IJsselmuiden met de binnenstad van Kampen verbindt.

De plek kent een rijke geschiedenis. Hier lag in de 16e en 17e eeuw een schans waarmee vijanden werden tegengehouden. Tegenwoordig is het de aankomstplek van de trein uit Zwolle en vormt het de entree naar IJsselmuiden én de historische binnenstad van Kampen. Het tweede deel van de naam van het gebied verwijst naar de in 2010 afgebrande uitgaansgelegenheid Buitenwacht die op deze plek stond.

Vanaf 2023 gaan we aan de slag met het herstellen van de contouren van de voormalige schans, het realiseren van een groen verblijfsgebied en een stalling voor 1.400 fietsen in de vorm van een bastion. Het aantal parkeerplaatsen voor motorvoertuigen bedraagt maximaal 330.

Status van beeldkwaliteitsplan

Dit document beschrijft (in woord en beeld) het ambitieniveau voor de gehele ontwikkeling van Schans-Buitenwacht.

Het betreffen aanbevelingen/ referenties voor de vormgeving van Schans-Buitenwacht. Het is mogelijk hiervan af te wijken mits het alternatief geen afbreuk doet aan de hoogwaardige kwaliteit van de openbare ruimte én het vergelijkbaar is qua beeldkwaliteit en uitstraling.

Dit laatste is wenselijk, zodat bij de uitvoering ingespeeld kan worden op de mogelijkheden in de praktijk. Dat is op dit moment relevant, vanwege leveringsproblemen van materialen en grondstoffen.

Leeswijzer

In hoofdstuk 2 wordt de ambitie neergelegd vanuit beleid. Hoofdstuk 3 beschrijft de historie van deze plek. In hoofdstuk 4 wordt de gewenste beeldkwaliteit van de openbare ruimte besproken. Hoofdstuk 5 wordt de gewenste beeldkwaliteit voor de gebouwde voorzieningen besproken.



LEGENDA

-  **voetgangers-/verblijfsgebied** (met accenten)
-  **zebrapad**
-  **wandelpaden in park**
-  **trappen in park** (vanuit fietsenstalling)
-  **fietspad**
-  **luifel fietsenstalling met gras dak** (1.400 plaatsen)
-  **trap naar daktuin luifel fietsenstalling**

-  **rijweg asfalt** (Brug. Van Engelenweg en Stationsplein)
-  **rijweg parkeerterrein**
-  **parkeerterrein** (330 plaatsen, inclusief 7 mindervalide parkeerplaatsen en 6 plaatsen met oplaadpunt)
-  **busstation**

-  **bebouwing omgeving**
-  **bebouwing binnen plangebied**

-  **gras-/groenvakken**
-  **gras op luifel fietsenstalling en kiosk**
-  **verstevigd gras**
-  **hagen**
-  **heesters**
-  **bomen** (nieuw en bestaand)

-  **zitmeubilair**
-  **verlichting** (indicatief, verlichtingsplan nader te detaileren)
-  **spelaanleidingen in wadi**
-  **ondergrondse afvalcontainer**

2. Ambitie

Het gebied Schans-Buitenwacht is een prominente plek in de gemeente Kampen: direct naast de stadsbrug die IJsselmuiden met de binnenstad van Kampen verbindt. Schans- Buitenwacht ligt op een zeer strategische plek waardoor deze plek de potentie heeft om:

- De 'entree' van Kampen/ IJsselmuiden te zijn
- Uitzichtspunt op het front van Kampen te zijn
- De ontmoetingsplek van stad en land te zijn
- Een bijzonder knooppunt in het Nationaal Landschap IJsseldelta te zijn
- De brandpuntwerking van het station te versterken
- Het 'gouden randje' aan de IJssel te zijn
- Een historisch leesbare en waardevolle plek te zijn
- Onderdeel van de groene gordel te zijn

De ambitie voor deze plek is hoog, daarom dient heel Schans-Buitenwacht een hoge kwaliteit te hebben.

In het inrichtingsplan zijn naast het realiseren van een hoogwaardige kwaliteit op deze bijzondere plek ook verduurzamings- en klimaatadaptatieve

doelen gesteld.

Zo staat in het coalitieakkoord 2022-2026:

"Bij de inrichting van de openbare ruimte bouwen we klimaatadaptief. We gaan hittestress tegen en zorgen voor verkoeling door vergroening".

In dit gebied is al het nodige gerealiseerd met betrekking tot waterberging. Langs de Houtweg, Baan en Sportlaan zijn wadi's aangelegd om het overtollige regenwater te bergen, te infiltreren in de bodem en bij groot overschot af te voeren richting de Trekvaart.

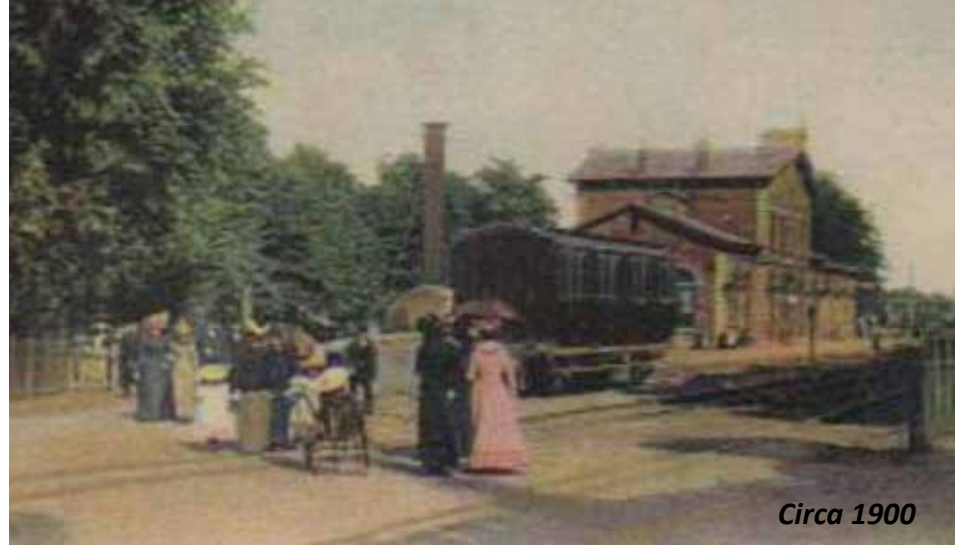
Naast het toepassen van duurzame materialen en een klimaatadaptieve inrichting moet ook het beheer hierop worden afgestemd.

Het programma van eisen is als volgt:

- 330 autoparkeerplaatsen (9600m²)
- 1400 fietsparkeerplaatsen (1600m²)
- 2850 m² waterberging (3540 m² bij 0,6m³ per m²)
- Nieuwe locatie voor bestaande horecavoorziening
- Logische langzaamverkeersroutes

- Openbare ruimte met multifunctionele gebruiksmogelijkheden
- Busstation met perrons voor 4 bussen
- Terugbrengen cultuurhistorie
- Spel (-aanleiding, natuurlijk spelen in de wadi's)
- Nieuwe trafostation (tegen politiebureau aan)
- Toevoegen zonnepanelen waar mogelijk in plangebied en wanneer niet project vertragend
- Autoparkeerplaatsen zijn inclusief mindervalide- en laadplaatsen

Aanlanding brug



Zwolseweg



Burgemeester van Engelenweg



3. Historie

Contouren van de voormalige schans

Kijkend naar de historische kaartbeelden op deze pagina is goed te zien hoe het gebied verschillende vormen heeft gekend.

Telkens is het echter de vraag hoe nauwkeurig de cartograaf de kaart heeft ingemeten en getekend. Daarom is het niet mogelijk om de contouren van de schans in strakke, zekere lijnen uit te tekenen en blijft het altijd een benadering.

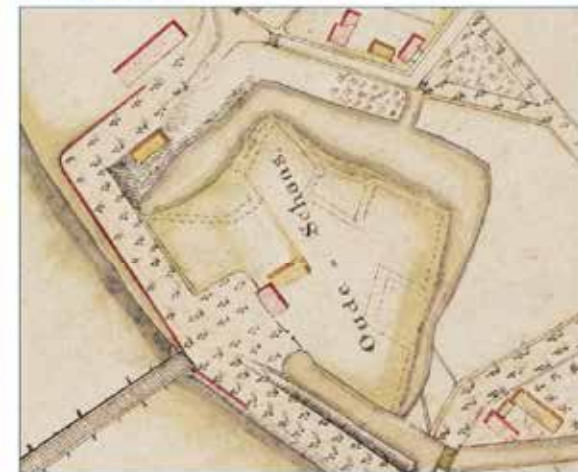
Ruimtelijke kenmerken schans

- in de regel stervormig (**puntig**)
- met meestal vier punten (**bastions**)
- vaak omringd door een gracht en andere vormen van verdediging, zoals **palissades**
- Ze werden gemaakt van klei, zand en water, materialen die in ruime mate beschikbaar waren (**natuurlijke materialen**)

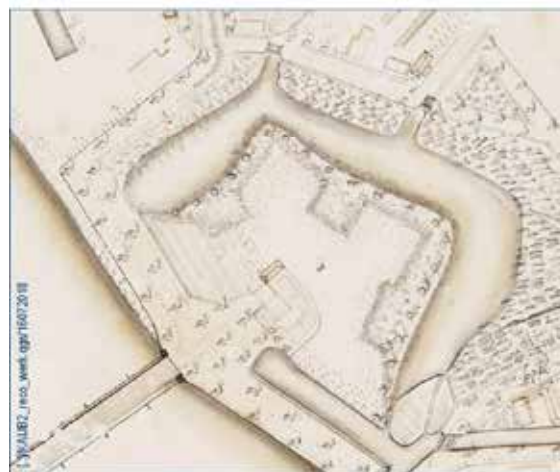
Op de vorige pagina is te zien hoe sterk de omgeving rondom het station is veranderd. Vroeger betrof dit een groen en lommerrijk gebied. Vandaag de dag neemt de auto een prominente plek in in het straatbeeld.



Kadastrale minuut (1817)



Haasloop (ca. 1820)



Haasloop (1824)



Rivierkaart (1845-1846)

Beeldkwaliteit openbare ruimte

4.1 Bestratingsmateriaal

4.2 Randen plant- en boomvakken

4.3 Zitmeubilair

4.4 Verlichting

4.5 Watelement

4.6 Spelaanleidingen

4.7 Bewegwijzering

4.8 Afvalbakken

4.9 Beplanting

Het volgende hoofdstuk beschrijft de gewenste beeldkwaliteit van de openbare ruimte en bevat toetsbare criteria. Het betreft aanbevelingen voor de vormgeving van Schans-Buitenwacht. Het is mogelijk hiervan af te wijken mits het alternatief vergelijkbaar is qua beeldkwaliteit en uitstraling.



Klinkers (DF85) Cadiz



Halfverharding



Halfverharding

<<< Bestratingsmateriaal plein en paden park
De paden in het park zijn halfverhard in combinatie met de gekozen gebakken klinker.



Op maat gemaakte betonplaten

4. Beeldkwaliteit openbare ruimte

4.1 Bestratingsmateriaal

Bestratingsmateriaal plein

Type: gebakken klinkers
Maat: dikformaat (DF85)
Kleur: Cadiz (paars-bruin genuanceerd, VanderSanden)

Deze gebakken klinker is een natuurproduct met een lange levensduur. Dit materiaal heeft een warme uitstraling. Door de nuances in de stenen oogt het geheel levendig.

Deze steen wordt op meerdere plaatsen in Kampen gebruikt: omgeving station en winkelcentrum Kampen Zuid, 't Hart van Het Onderdijks, winkelcentrum Hanzewijk en woonwijk De Terpen in Het Onderdijks.

Bestratingsmateriaal paden park

Type: halfverharding
Kleur: IJsselmix van Stabilizer (EcoDynamic)
In combinatie met de gekozen klinker.

Onderdeel van een klimaatadaptieve inrichting is een open verharding op de voetpaden. In het kader van toegankelijkheid moeten deze paden goed beloopbaar zijn voor iedereen. Voor de paden wordt gekozen voor bovenstaande halfverharding. Deze halfverharding is gemaakt van 100% natuurlijke materialen. Door een bindmiddel is het materiaal zeer stabiel, maar wel waterdoorlatend.

Een aantal eigenschappen zijn: kleurecht, herbruikbaar, eenvoudig te herstellen, koelend effect in de zomer.

De te gebruiken verharding voor de paden in het park moeten een parkachtig beeld geven en dient bij voorkeur waterdoorlatend te zijn. Keuze voor waterdoorlatende halfverharding vraagt een aangepast beheer.

Bestratingsmateriaal oversteek

Type: betontegels op maat gemaakt
Kleur: grijs

Op de Burgemeester van Engelenweg ligt een brede oversteekplaats. Deze ligt in het verlengde van de lijnmarkering op de pleinen aan beide zijden.

Deze lijnen kunnen worden vormgegeven middels het gebruik van betontegels.

Met de betontegeld kunnen er strakke lijnen in de bestrating gemaakt worden. Het formaat van de tegels kan afgestemd worden met de lijnen van EnergyFloor zodat er een eenheid ontstaat. Met name op de delen waar snelverkeer over heen gaat zullen de tegels toegepast moeten worden.

Bestratingsmateriaal parkeren

Type: grasklinker beton

Voorbeeld: NCB-klinker van MBI

In het kader van het verminderen van hittestress en wateroverlast is het gebruik van een open- of waterdoorlatende verharding voor de parkeervakken aan te raden. Hiervoor zijn vele verschillende producten verkrijgbaar. Omdat het parkeerterrein intensief gebruikt gaat worden, zal een opvulling van gras niet mogelijk zijn, maar biedt een split/grind een goed alternatief. Hierbij kan een kleur gekozen worden die aansluit bij de rijweg of juist een terughoudende kleur.

Een mooie en verzorgde grasklinker is de NCB-klinker, die in De Terpen gebruikt zijn. De kleur van de klinker zal overeenkomen met de kleur van de banden (grijsstint).



4.2 Randen plant- en boomvakken

Randen plantvakken

Omschrijving:

Cortenstalen rand met een schuine stand. Deze schuine stand maakt det er minder makkelijk fietsen tegenaan gezet kunnen worden. Het geeft ook een vriendelijker/open straatbeeld.

Randen boombak

Omschrijving:

Cortenstalen rand rechtopstaand. Schuine boven lijn meelopend met de peilen van het huidige maaiveld.

4.3 Zitmeubilair

Zitmeubilair

type: Stalen zitbank

maat: 1.80 breed

kleur: in elke RAL te verkrijgen.

Kleur gaan kiezen voor dit gebied.

Voorstel RAL 7016 of vergelijkbaar.

Zitmeubilair

type: houten zitbank met leuning

kleur: hout



Cortenstalen rand bij plantvak



Bankje station Kampen-Zuid



Bankje station Kampen

4.4 Verlichting



Verlichting

Omschrijving:

combinatie van hoge masten met meerdere spots en lage masten met paaltoparmatuur. Kleur gelijk aan overige inrichtingselementen: RAL 7016

Gelijk aan de masten zoals bij Station Kampen Zuid. Deze zijn afgebeeld op nevenstaande foto.

De hoge masten kunnen op de meer open delen van het gebied komen: parkeerterrein, voor het station, bij de fietsenstalling. De lage masten kunnen de looproutes/voetpaden begeleiden.

4.5 Waterelement

Waterelement

Omschrijving:

Voor het gebied is er een optie om een waterelement toe te voegen. Denk daarbij aan een fontein of een waterspel.

Om dit mogelijk te maken is er een watersysteem nodig. Dit systeem zou ook gebruikt kunnen worden voor het bewateringssysteem van de tuin op het dak van de luifel. Het waterspel zou dus op het dak kunnen en zelfs in combinatie met de trap.

Thema bij het waterspel zou de oude schans kunnen zijn. Een andere optie is het aanbrengen van een goot waarin het regenwater wordt opgevangen en afgevoerd.



4.6 Spelaanleidingen

Spelaanleiding in wadi's

Omschrijving:

Natuurlijke spelaanleidingen zoals stapstenen, houten stappalen, evenwichtsbalk en klimboom zijn zeer geschikt om in wadi's toe te passen.

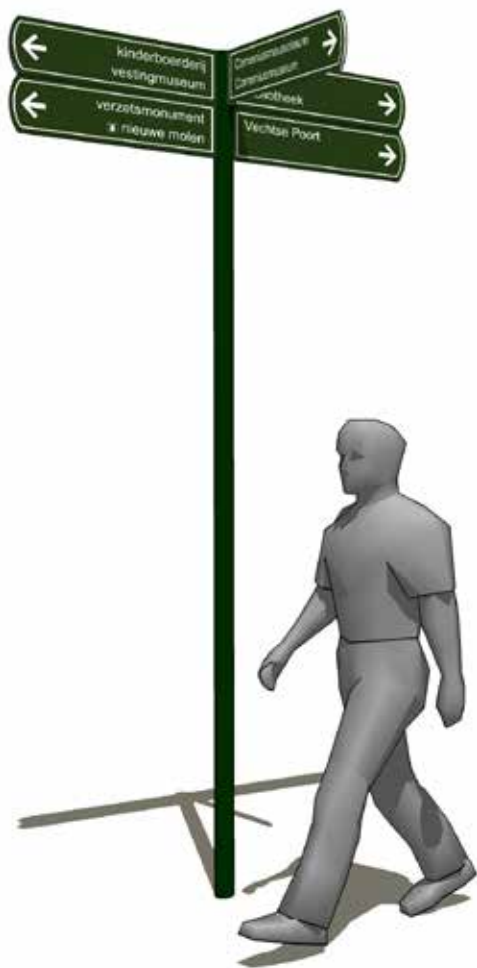
Materialen: Steen, robinia



>>> Natuurlijk spelen

Natuurlijke spelaanleidingen middels spelen. Foto is genomen in Onderdijks (Kampen).





4.7 Bewegwijzering

De benodigde bewegwijzering en eventuele informatieborden kunnen onderdeel uitmaken van een familie van straatmeubilair. Met name de keuze van kleur (RAL 7016 of vergelijkbaar) zorgt voor een eenheid binnen zo'n familie, maar ook vormgeving en materiaal zijn natuurlijk van invloed.



4.8. Afvalbakken



Afvalbak

type: Stalen afvalbak
 afmeting: x liter
 kleur: RAL 7016 of vergelijkbaar

Afvalbak

type: stalen afvalbak "Rotterdam"
 afmeting: 90 liter
 kleur: RAL 7016 of vergelijkbaar

Deze afvalbakken worden vervaardigd in een sociaal maatschappelijke omgeving.



4.9 Bepanting

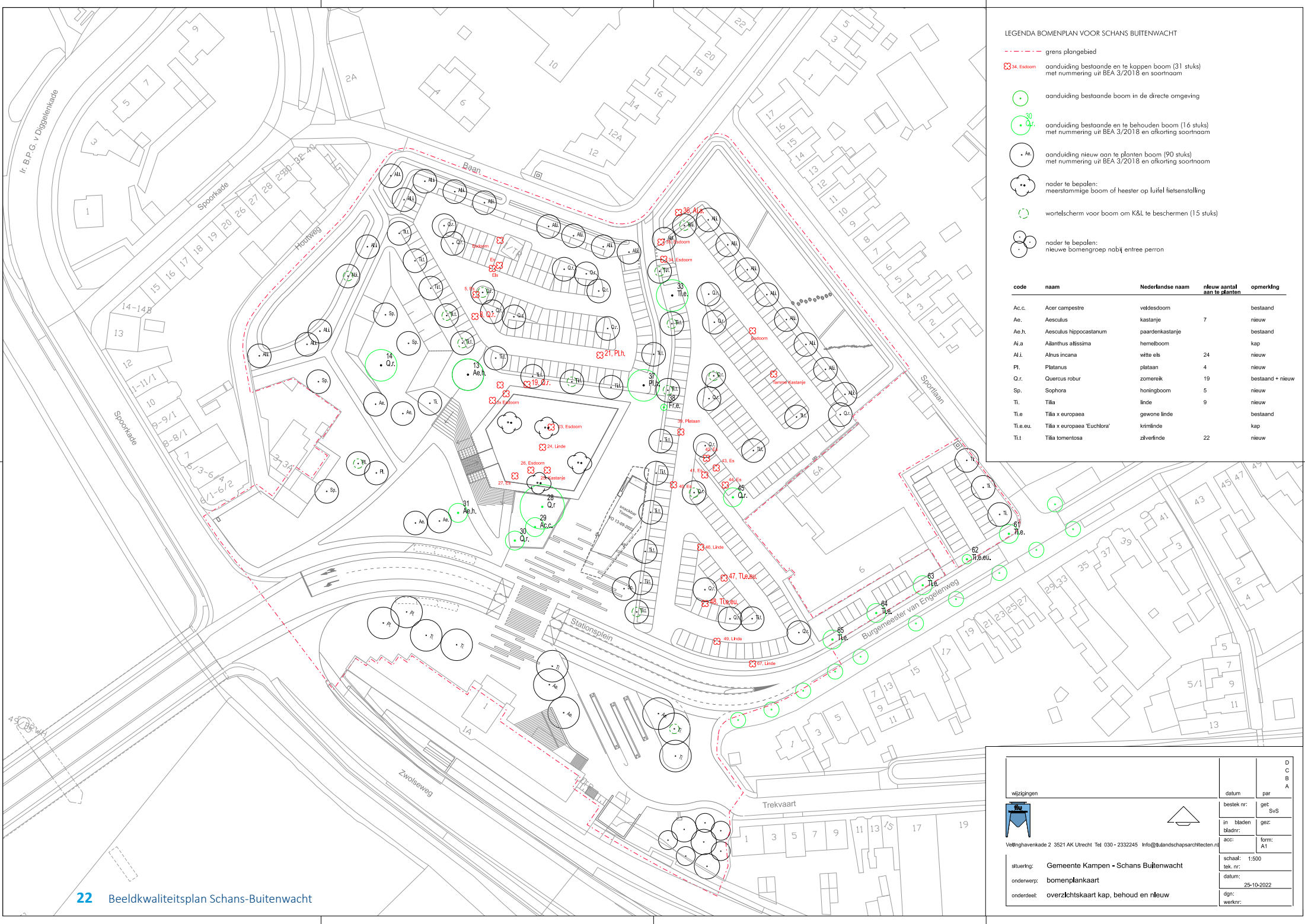
In het huidige tijdsbeeld waarin hittestress, biodiversiteit en klimaatadaptie belangrijke onderwerpen zijn, is aan het plan veel ruimte voor groen toegevoegd.

Bomen

In het plangebied staan al de nodige bomen, waaronder een aantal monumentale. Met deze bomen is rekening gehouden tijdens het ontwerpproces. Toch zal een deel van de bestaande bomen moeten wijken voor het nieuwe plan. Er zullen 16 bomen behouden blijven en er zullen 31 bomen gekapt worden. Deze worden gecompenseerd door de aanplant van 90 nieuwe bomen. Dit zijn bomen van de eerste grootte en inheemse soorten.

Hagen


De parkeervakken worden waar mogelijk afgezoomd met een haag. Dit kan een gemengde haag zijn, maar soorten hiervoor moeten nog bepaald worden.



LEGENDA BOMENPLAN VOOR SCHANS BUITENWACHT

- grens plangebied
- 34. Esdoorn aanduiding bestaande en te knippen boom (31 stuks) met nummering uit BEA 3/2018 en soortnaam
- 30. Q.r. aanduiding bestaande en te behouden boom (16 stuks) met nummering uit BEA 3/2018 en afkorting soortnaam
- . Ae. aanduiding nieuw aan te planten boom (90 stuks) met nummering uit BEA 3/2018 en afkorting soortnaam
- .. nader te bepalen: meerstammige boom of heester op lufel fietsenstalling
- 30 wortelscherm voor boom om K&L te beschermen (15 stuks)
- . . nader te bepalen: nieuwe bomengroep nabij entree perron

code	naam	Nederlandse naam	nieuw aantal aan te planten	opmerking
Ac.c.	Acer campestre	velvedesdoorn		bestaand
Ae.	Aesculus	kastanje	7	nieuw
Ae.h.	Aesculus hippocastanum	paardenkastanje		bestaand
Al.a	Ailanthus alissina	hemelboom		kap
Al.i.	Alnus incana	witte els	24	nieuw
Pl.	Platanus	plataan	4	nieuw
Q.r.	Quercus robur	zomereik	19	bestaand + nieuw
Sp.	Sophora	honingboom	5	nieuw
Ti.	Tilia	linde	9	nieuw
Ti.e	Tilia x europaea	gewone linde		bestaand
Ti.eu.	Tilia x europaea 'Euchlora'	krimlinde		kap
Ti.t.	Tilia tomentosa	zilverlinde	22	nieuw

wijzigingen  Veilinghavenkade 2 3521 AK Utrecht Tel 030 - 2332245 Info@duidelandschapsarchitecten.nl	datum par	D C B A
stuurgang: Gemeente Kampen - Schans Buitenwacht onderwerp: bomenplankaart onderdeel: overzichtskaart kap, behoud en nieuw	bestek nr: get: S/S in bladen gez: Eladr: form: AT acc: form: AT schaal: 1:500 tek. nr: datum: 25-10-2022 dgt: werknr:	



Beeldkwaliteit gebouwde voorzieningen

5.1 Beeldkwaliteit paviljoen

5.2 Beeldkwaliteit luifel fietsenstalling

5.3 Beeldkwaliteit trafostation

5.4 Beeldkwaliteit zonnepanelen (in onderzoek)

Het volgende hoofdstuk beschrijft de gewenste beeldkwaliteit van de gebouwde voorzieningen en bevat toetsbare criteria. Het betreffen aanbevelingen voor de vormgeving van Schans-Buitenwacht. Het is mogelijk hiervan af te wijken mits het alternatief vergelijkbaar is qua beeldkwaliteit en uitstraling.

>>> Dakoverstek met transparante gevel.

Deze maatregel verlengt de levensduur van de kozijnen, helpt het glas schoon te houden en versterkt de transparante indruk van het pand.



>>> Een bouwlaag mét verdieping

Het paviljoen bestaat in principe uit één laag. Van Eesteren paviljoen als referentie.



5. Beeldkwaliteit gebouwde voorzieningen

5.1 Paviljoen

Volume en hoofdvorm

- De hoofdvorm van het volume is in principe maximaal één laag hoog. Er kan alleen bouwvolume op de eerste verdieping worden toegevoegd als dit van toegevoegde waarde is en tot kwaliteitsverbetering van het gebied leidt.
- Bouwvolume afstemmen op de omliggende bouwwerken, met name de fietsenstalling.

Geleding en dakoverstek

- Het pand heeft een sterke horizontale geleding. Dakoverstek versterkt horizontaliteit.
- Een dakoverstek verlengt de levensduur en de transparante indruk van het pand.
- Terras onder dakoverstek (niet erbuiten).
- Bij het ontwerp het hoogteverschil betrekken, als meerwaarde zien en niet als belemmering (gebouw op voetstuk plaatsen).

Bouwvlak

- Linkerzijde 10 meter ruimte tussen dakoverstek en overkapping van de fietsenstalling.
- Voorzijde pand 3.00 meter uit de riolering.
- Het gehele programma dient tot stand te komen binnen het bouwvlak dat is opgenomen in het kavelpaspoort.

Alzijdige oriëntatie

- Alzijdige oriëntatie en uitstraling, het pand heeft in principe geen achterkant. Het volume heeft vanaf elke zijde / windstreek een zelfde beeld/uitstraling.
- Publieke functies zoveel mogelijk oriënteren op het station, fietsroute en fietsenstalling.

>>> **Gebouw zwevend boven maaiveld.**

Hoogteverschil in gebied als meerwaarde zien voor het ontwerp. een voetstuk geplaatst.



>>> Overwegend gebruik van glas.

Het gebouw dient een licht en transparant vormgegeven 'object' in de groene ruimte te zijn. Passend in haar omgeving.



>>> Gebruik van neutrale kleuren.

Gebruik van 'neutrale' kleuren, zoals wit, grijs, bruin, antraciet. Zoveel mogelijk gebruikmaken van de 'eigen' materiaalkleur.

Materialisatie

- Het gebouw dient een licht en transparant vormgegeven 'object' in de groene ruimte te zijn. Gevel vormgegeven als 'gordijn' ipv als draagconstructie.
- Toepassing van materialen en kleuren die bijdragen aan het lichte, transparante en landschappelijke karakter van het paviljoen.
- Gebruik beperkt aantal hoofdmaterialen, hierbij valt te denken aan: glas, hout en/ staal. Essentieel is dat materialen en kleuren harmoniseren met de landschappelijke setting en hoogwaardige inrichting van de Schans Buitenwacht.
- Gezocht dient te worden naar duurzame materialen. Die aansluiten bij het landschappelijke karakter van Schans-Buitenwacht

Kleurgebruik

- Gebruik van 'neutrale' kleuren, zoals wit, grijs, bruin, antraciet / zwart. Gebruikmaken van de 'eigen' kleur van het materiaal.



>>> Keep it simple

Uitgesproken eigentijdse, maar ook zakelijke – no nonsense vormgeving. 'Keep it simple'. Detaillering passend bij strakke en minimalistische detaillering.



>>> Vormtaal van schans terugbrengen

De vormtaal van de voormalige schans (scherpe hoeken, natuurlijke materialen) op enigerlei wijze terugbrengen in het ontwerp. Niet historiserend.

Architectuur

- Uitgesproken eigentijdse, maar ook zakelijke – no nonsense vormgeving. 'Keep it simple'.
- Detaillering passend bij zakelijke / eigentijdse vormgeving, strakke en minimalistische detaillering.
- Architectuur is ingetogen, passend binnen de historische en parkachtige context van Schans-Buitenwacht.
- De vormtaal van de voormalige schans op enigerlei wijze terugbrengen in het ontwerp (bijv. bastions, palissades). Niet historiserend.
- Binnenzijde van het paviljoen/ snackbar niet strijdig met het exterieur.

Alzijdigheid & Transparantie

- Het paviljoen is een alzijdig bouwwerk, gevels worden waar mogelijk transparant uitgevoerd.
- Gesloten gevels worden met zorg ontworpen.

Avond- en nachtbeeld

- Ook buiten openingsuren dient het beeld van het paviljoen/ snackbar aantrekkelijk te zijn.



>>> Luiken zijn integraal onderdeel van ontwerp
(rol)luiken zijn een integraal onderdeel van het ontwerp. Ook als de kiosk gesloten is moet het beeld aantrekkelijk blijven.



<<< Glas dient beschermd te worden.
Glazen delen zullen 's nachts mogelijk beschermd moeten worden.



>>>Terughoudend in reclame

Belettering (naam, openingstijden, etc.) aan binnenzijde glas of geïntegreerd in de gevel.



Veiligheid & afsluitbaarheid

- Glazen delen zullen 's nachts mogelijk beschermd moeten worden.
- (rol)luiken zijn een integraal onderdeel van het ontwerp. Ook als de kiosk gesloten is moet het beeld aantrekkelijk blijven.
- Geïntegreerde luiken/panelen van geperforeerd staal zorgen voor vandalismebestendigheid en zijn lichtdoorlatend.

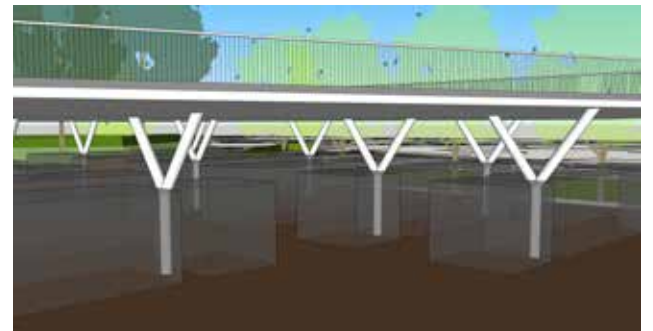
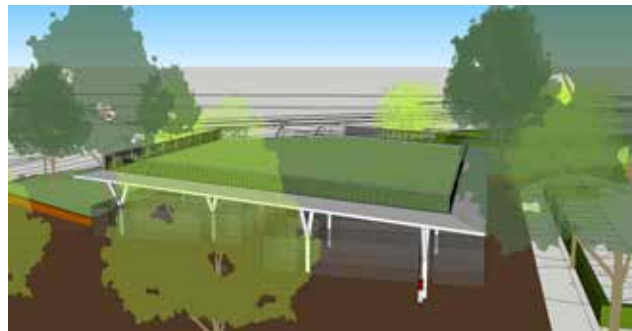
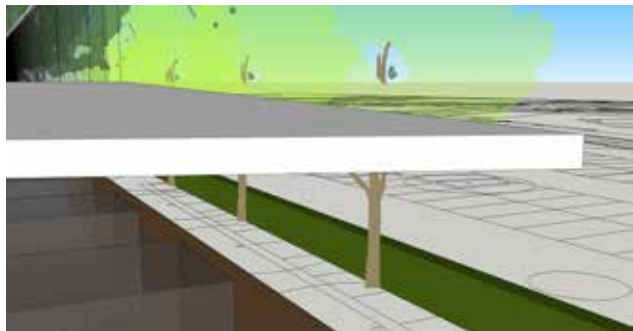
Belettering & reclameuitingen

- Terughoudend in reclameuitingen.
- Belettering (naam, openingstijden, etc.) aan binnenzijde glas of geïntegreerd in de gevel. Geen externe reclameuitingen (vlaggen, banieren, aanplakbiljetten, etc.) op of aan de gevel.
- Maximaal 1 reclamebord buiten de kiosk (volgens beleid van de gemeente).

Overige elementen

- Installaties op het dak worden uit het zicht vanuit de openbare ruimte onttrokken, zo ver mogelijk vanaf de dakrand en zo veel mogelijk geclusterd.
- Overige installaties wegwerken, in afstemming op architectuur paviljoen – denk hierbij aan afzuigpijpen- airco's- warmtepomp etc.
- Opslag, goederen en containers inpandig, geen aparte ruimte of in het openbaar gebied.





5.2 Luifel fietsenstalling

Omschrijving:

De vorm van de luifel is een verwijzing naar de oude schans. Dat was vroeger een aarden wal, maar nu wordt er een functie aan gekoppeld: luifel voor de fietsenstalling. Om de luifel een open karakter te geven (goed voor de sociale veiligheid) is de luifel aan bijna alle zijden open. Om het uitnodigende karakter te benadrukken heeft de luifel een helling van ongeveer 4 graden.

Slanke stalen Y-vormige kolommen ondersteunen de luifel. En tussen deze kolommen worden de fietsenrekken geplaatst, zodat 1.400 fietsen gestald kunnen worden.

De luifel van beton wordt betreedbaar. Om de luifel minder massief te laten lijken, worden de randen slanker. Onder de luifel wordt verlichting geïntegreerd.

De fietsenstalling wordt in samenspraak met NS/ ProRail uitgewerkt.

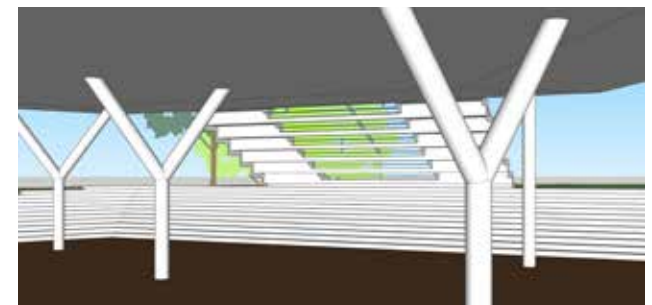
Trap naar dak luifel

Omschrijving:

Om op de luifel te komen is een trap nodig. Deze trap krijgt ook een zitfunctie met zicht op de brug en het waterfront van Kampen.

Voor de materialen kan gedacht worden aan hout, staal en beton of een combinatie van deze materialen. Een open trap geeft doorzicht naar de onderliggende fietsenstalling en zorgt voor meer sociale veiligheid.

De traptreden waarop gezeten kan worden, kunnen hoger zijn dan de gewone traptreden



>>> Beplanting in bakken met verhoogde rand

Tussen deze bakken ontstaan looppaden en verblijfsruimtes.



Hekwerk luifel

Omschrijving:

Stalen hekwerk met een verbijzondering. In het voorbeeld de contouren van de oorspronkelijke schans. Verticale spijlen om klimmen te voorkomen. Kleur gelijk aan overige inrichtingselementen, namelijk: RAL 7016



Cortenstalen rand

Bank station Kampen



Stalen hekwerk met contour van schans

Invulling dak luifel

Omschrijving:

Het ontwerp hiervoor moet nog gemaakt worden.

Uitgangspunt is een groen dak, een daktuin met vaste planten, lage heesters en sedum. De beplanting kan binnen verhoogde randen/bakken van cortenstaal staan, waartussen looppaden en verblijfsruimtes ontstaan. De vorm zou geïnspireerd kunnen worden op de oude schans. Ook kan er een zitbank/zitrand hierin worden opgenomen. Een andere invulling, die gecombineerd kan worden met een daktuin, is de toevoeging van een waterspel



Daktuin Hanzewijk



Stalen hekwerk met contour van schans



5.3 Trafostation

Bekleding trafostation

Omschrijving:

De betonnen basis van het nieuw te plaatsen trafostation mag bekleed worden. Dat kan zijn met steenstrips in diverse kleuren/ afmetingen/ verbanden, (geglazuurde) tegels, of een bepaalde vorm van kunst. Dit alles dient in goed overleg met Enexis plaats te vinden.

Op onderstaande foto's een voorbeeld uit het Stationswartier bij Station Kampen Zuid. Hierin komen zowel de baksteenstrips als de tegels terug van het station.

Alternatief:

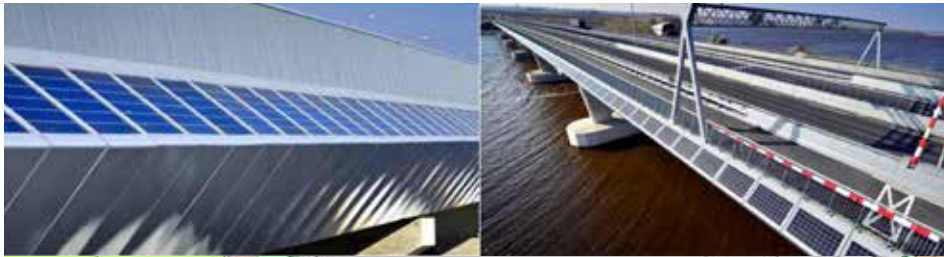
Er zijn mooie historische foto's van het gebied. Deze foto's kunnen op verschillende manieren aangebracht worden op de wanden van het station, zoals mozaiek of trespapanelen.

Op de twee onderste foto's een impressie van hoe het kan worden (zie alternatief 1 en 2).



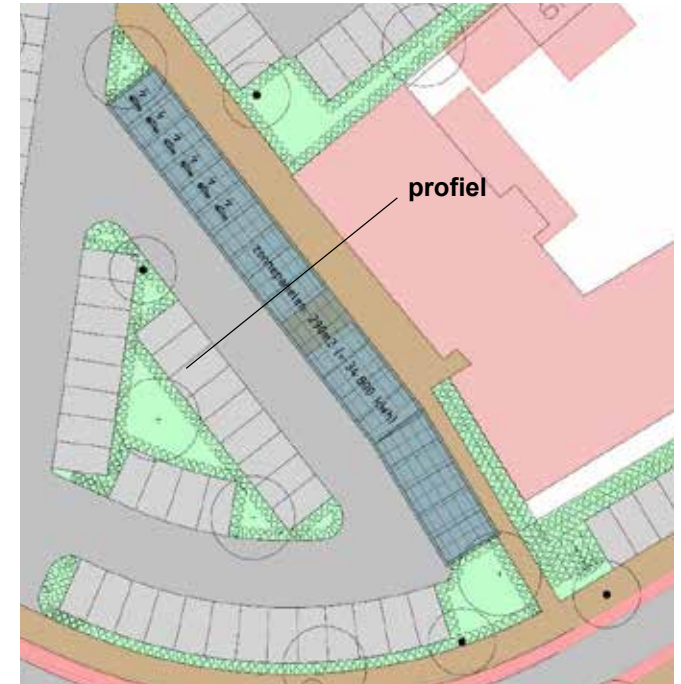
>>> **Zonnepanelen op de luifel fietsenstalling**

Daarvoor zijn 2 zijden van de luifel geschikt.



>>> **Zonnepanelen aan voorzijde politiebureau**

Overkapping parkeren met zonnepanelen



>>> **Zonnepanelen aan voorzijde politiebureau**

Overkapping parkeren met zonnepanelen



5.4 Zonnepanelen

Zonnepanelen (in onderzoeksfase)

In het projectgebied Schans-Buitenwacht is toegezegd onderzoek te laten doen naar de mogelijkheden om zonnepanelen te plaatsen (evt. als overkapping van parkeerplaatsen).

Mogelijkheden om zonnepanelen te plaatsen, zonder afbreuk te doen aan het ontwerp, is op een drietal plaatsen mogelijk:

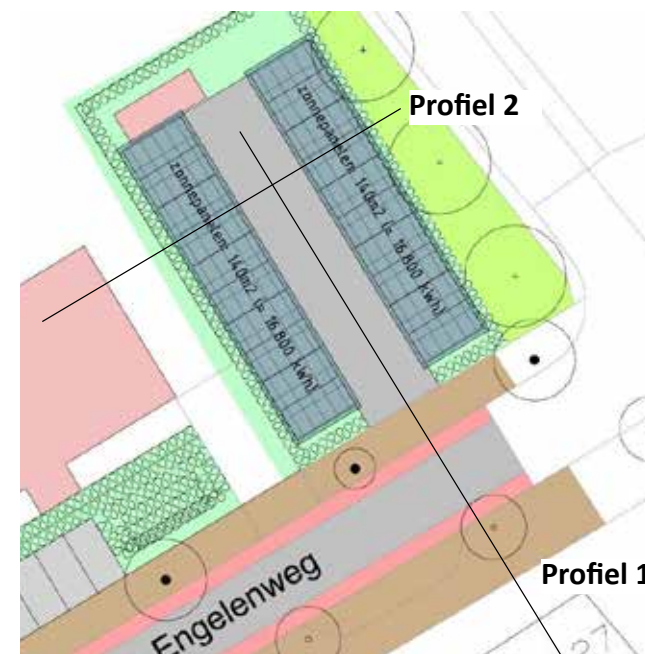
- Deel rand luifel fietsenstalling
- Parkeervakken voor Politiebureau Kampen
- Nieuw aan te leggen parkeerterrein achter politiebureau met toegang aan Burgemeester Van Engelenweg

De luifel boven de fietsenstalling heeft een brede betonnen rand waarop zonnepanelen geplaatst kunnen worden. Daarvoor zijn 2 zijden geschikt.

Voor de hoofdentree van het Politiebureau Kampen is een rij haaksparkeren voorzien. De publieke functie en de grote afstand tot woningen maakt deze locatie geschikt voor het plaatsen van zonnepanelen.

In het plan Schans Buitenwacht is achter het Politiebureau Kampen een parkeerterrein gepland voor 22 auto's. Dit parkeerterrein is bereikbaar vanaf de Burgemeester Van Engelenweg. Ook hier zou, net als aan de voorzijde, een overkappingsconstructie kunnen komen met zonnepanelen.

>>> Zonnepanelen aan achterzijde politiebureau
Overkapping parkeren met zonnepanelen



Profiel 2



Profiel 1



Colofon

Dit is een uitgave van:

Gemeente Kampen (februari 2023)

Contactinformatie

Gemeente Kampen

*Burgemeester Berghuisplein 1,
8261 DD Kampen*

Postbus 5009

8260 GA Kampen

14 038

info@kampen.nl

www.kampen.nl

06 - 5700 8800